

« **Ecole en transition** », un webinaire proposé par



Projet Etablissement Bas Carbone

13 avril 2022, 1h30



A votre arrivée, svp coupez votre micro et votre caméra.



Ce webinaire est enregistré à des fins de diffusion web et réseaux sociaux.



Posez vos questions dans le chat. Elles seront lues lors des temps de discussion.

« Ecole en transition », un webinaire proposé par



L'Atelier Canopé des Landes est porteur de projets dans de nombreux champs éducatifs avec un axe fort en EMC / EDD. De nombreuses ressources, physiques et numériques ainsi que des formations dédiées sont proposées.

A retrouver sous ce lien :

<https://canope-landes.esidoc.fr/site/edd-emc>

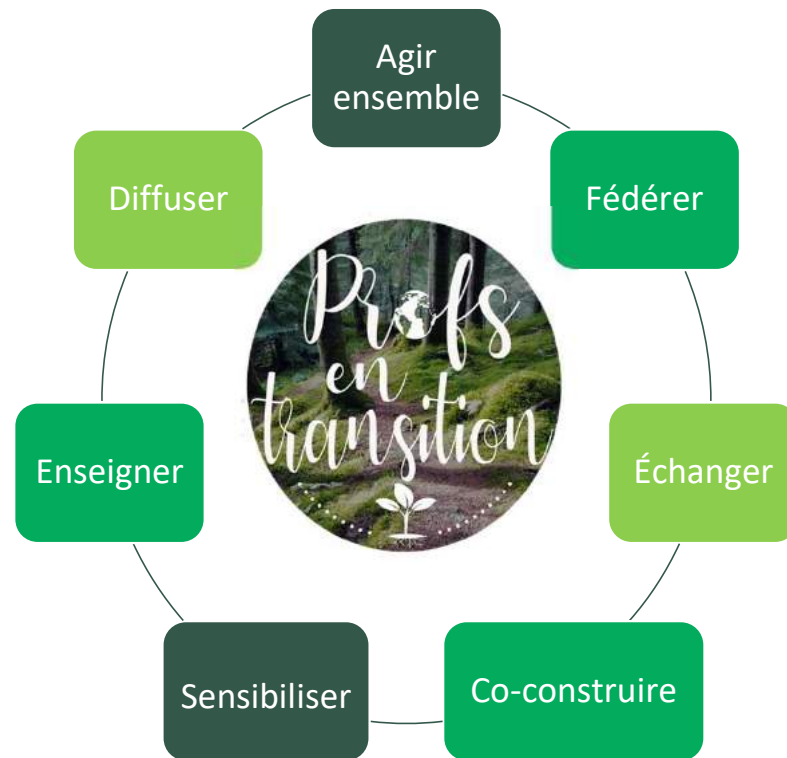
Migrations humaines et littérature jeunesse



Forest and Life



« Ecole en transition », un webinaire proposé par



Réseau créé à l'automne 2018 ;
+ de **29.000** acteurs de l'éducation, de la petite enfance à l'université

Acteurs issus **des pays francophones** et établissements français à l'étranger

Ouvert à la communauté éducative : associations, collectivités, institutions, représentants parents, éco délégués

Travail autour des **thématiques de la transition** déclinées à l'espace scolaire et **lancement d'initiatives** fédératrices

Des **espaces numériques** de partage dont Facebook, site web, Twitter, Instagram, Pinterest, etc.

✓ **Présentation du projet**

Elise Yonneau, cheffe de projet EU / International

Teddy Courtaux, chef de projet Energie / Climat

contact : pebc@clickson.eu

✓ **Retour d'expérience**

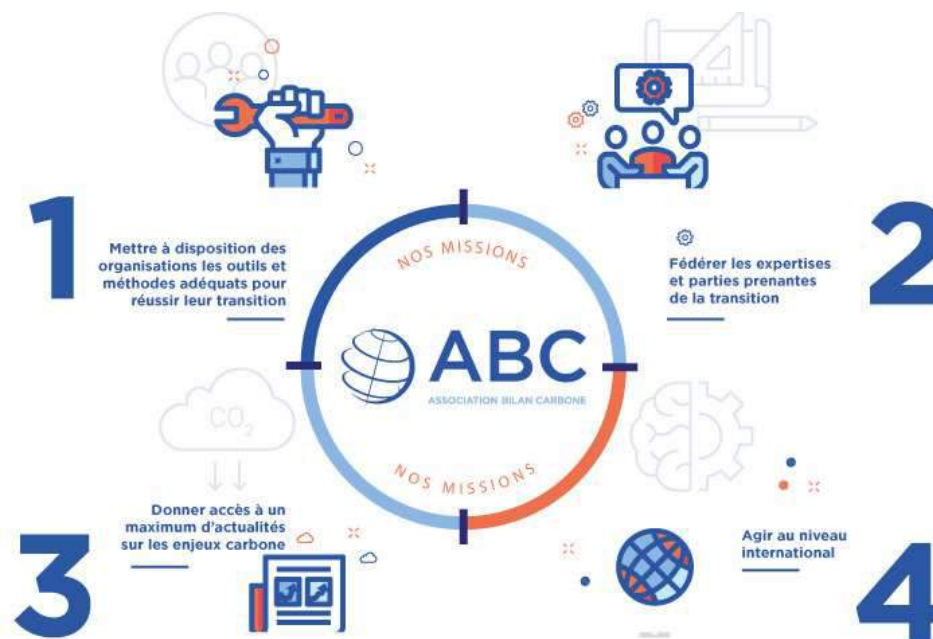
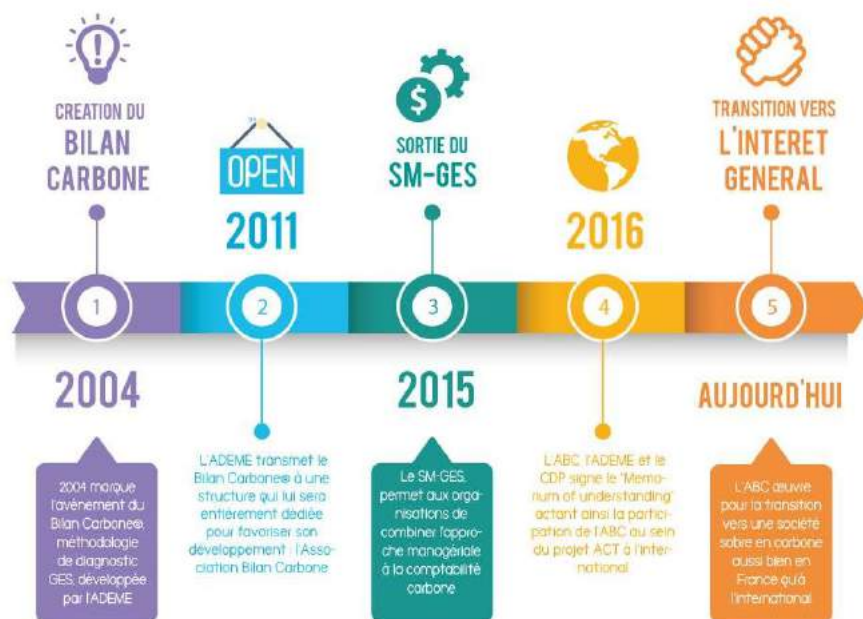
Sophie Anley, professeure de SVT et référente E3D

contact : sophie.anley@ac-versailles.fr

✓ **Table ronde**



L'Association Bilan Carbone





CLICKS ON

Projet Etablissements Bas Carbone



Le Projet Etablissements Bas Carbone (PEBC) sensibilise les collégiens et lycéens aux défis de l'urgence climatique par la mesure de l'empreinte carbone de leur établissement.



Ce projet a été financé avec le soutien de la Commission Européenne. Cette publication n'engage que son auteur et la Commission n'est pas responsable de l'usage qui pourrait être fait des informations qui y sont contenues.



Nos partenaires Clicks On :

ABC (Association Bilan Carbone),

AC (Avenir Climatique),

Amicucci Formazione

SKILLA,

Università Politecnica

delle Marche (UNIVPM),

École Maria Reina, Design

for Change Espagne.



Le projet



PEBC / Clicks On

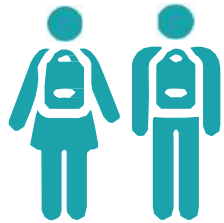
Clicks On développera un outil reproductible pour donner un coup de pouce à la sensibilisation au changement climatique, à l'action et au changement de comportement parmi les élèves et les écoles en Europe



Cofinancé par le programme Erasmus+ de l'Union européenne



Un projet pour...



Les élèves

- Se préparer à l'atténuation et à l'adaptation au changement climatique
- Être acteur de son apprentissage
- Comprendre le fonctionnement de son école
- Un projet concret lié aux programmes scolaires



L'école

- Développer une approche pédagogique complète et interdisciplinaire
- Obtenir un label de qualité type E3D
- Anticiper les contraintes futures qui pourraient être imposées par les objectifs nationaux
- Renforcer sa résilience énergétique



La planète

- Réduire les émissions de gaz à effet de serre et atténuer le changement climatique

A propos ...

- **Initiez-vous** aux enjeux de l'énergie, des activités humaines et du climat !
- **Collectez des données** et calculez l'empreinte carbone de votre établissement
- **Élaborez un plan d'action ambitieux** pour réduire vos émissions avec notre approche pédagogique innovante
- **Ne vous arrêtez pas là** et faites passer le message !

Retrouvez notre



Kit élève



Kit enseignant



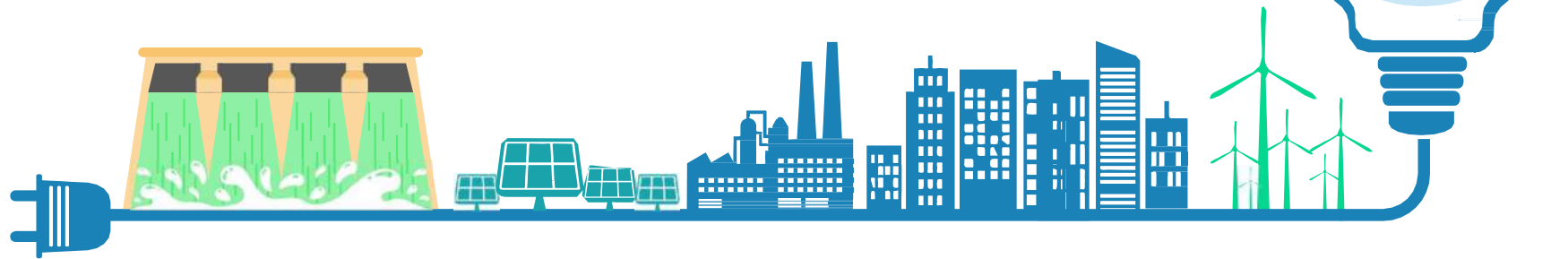
Calculateur CO₂

ainsi que toutes nos autres ressources sur



www.clickson.eu/fr

Nos ressources sont mises à disposition selon les termes de la [Licence Creative Commons Attribution – Pas d'Utilisation Commerciale – Partage dans les Mêmes Conditions 4.0 International](#).



5 phases



Phase 1. Session de sensibilisation

- Sessions de sensibilisation pour les adultes
- Lancement du projet

Phase 2. Comprendre le changement climatique

- Énergie
- Activités humaines
- Climat

Phase 3. Comptabilité carbone

- Collecte des données
- Calculer les émissions de GES

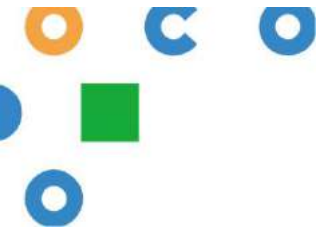
Phase 4. Plan d'action

- Définir un défi
- La recherche de solutions
- Prototypage et test de la solution
- Lancement du plan d'action

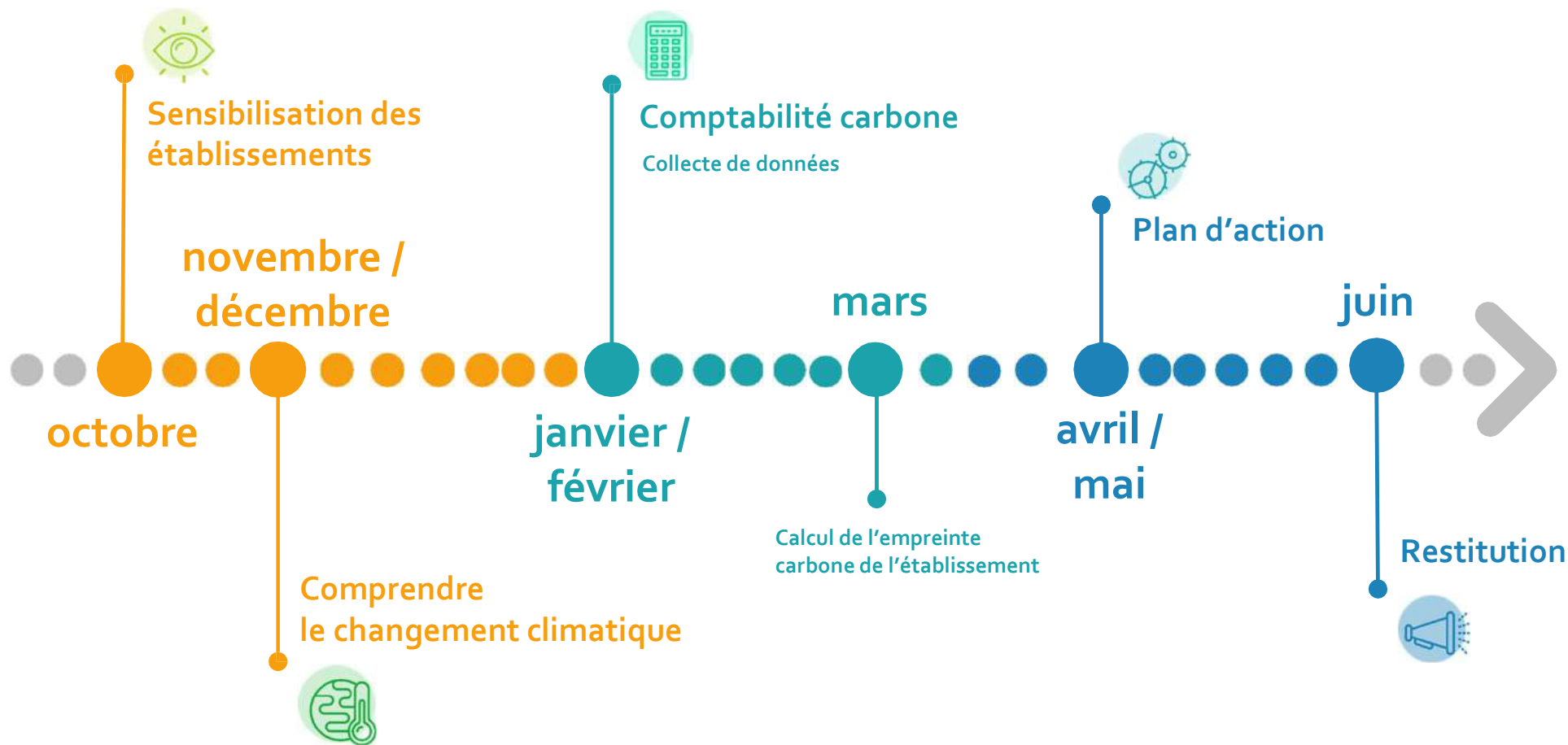
Phase 5. Faites passer le mot

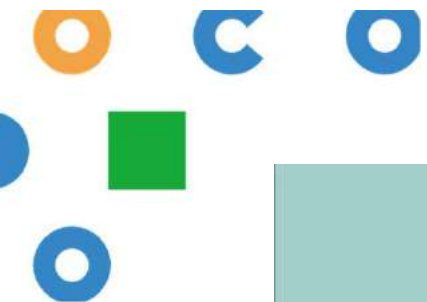
- Enseignements sur le changement climatique
- Comparaison des stratégies d'enseignement et de transition
- Se faire entendre
- Impliquer les autres



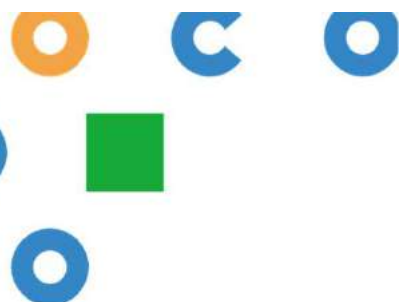


Calendrier





Sophie ANLEY, professeure de SVT et référente E3D

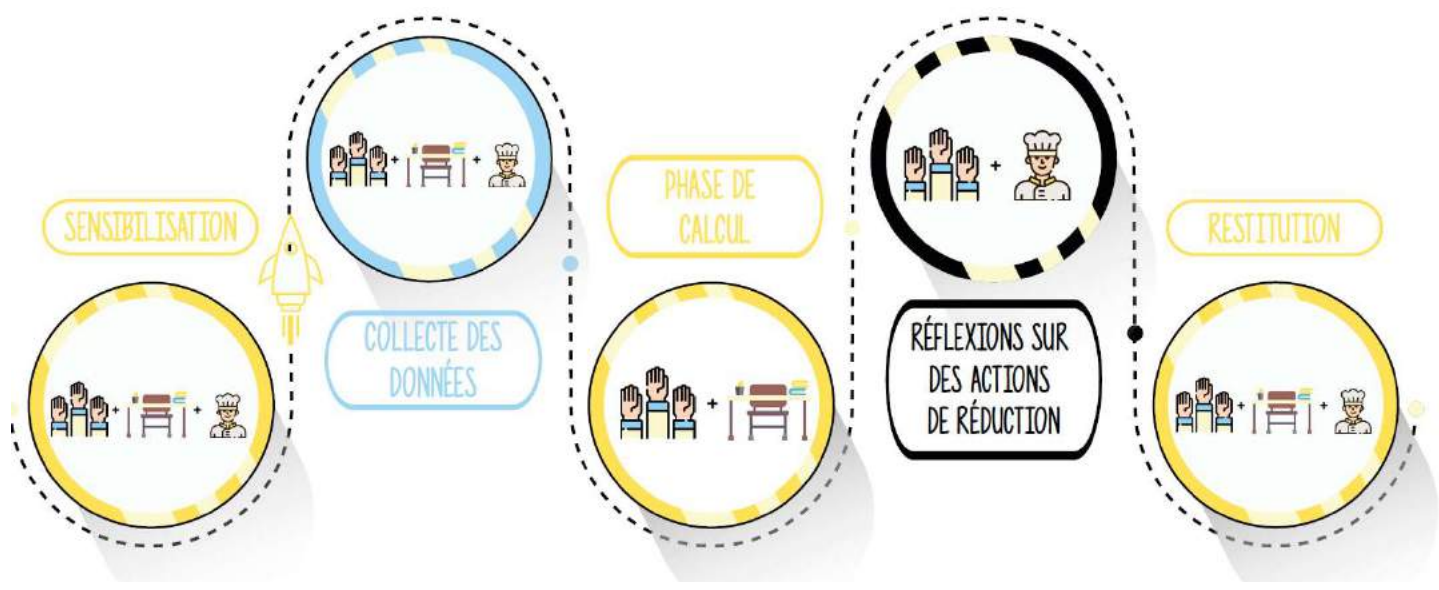


1^{ère} année 2020-2021



PROJET ETABLISSEMENT BAS CARBONE

Des partenaires –
et des étapes



Du distanciel au présentiel



De octobre 2020 à janvier 2021



Les enjeux
énergétiques

Les activités
humaine

Le climat

Le passage à
l'action

La comptabilité
carbone





COLLECTE DES
DONNÉES

LE PÔLE 1

devait calculer les
émissions énergétiques



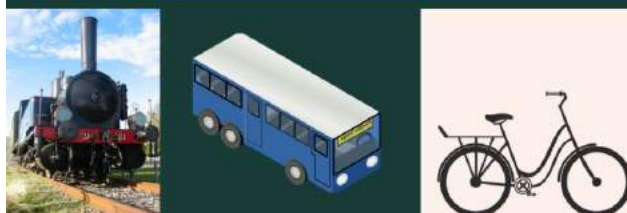
LE PÔLE 2

devait calculer les
émissions concernant la restauration à la
cantine



LE PÔLE 3

calculait les émissions de CO₂ dues aux transport, et
donc aux déplacements des élèves et du personnel



LE PÔLE 4

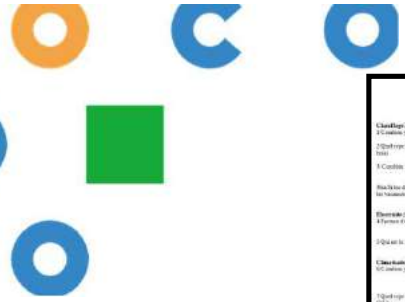
travaillait sur les fournitures et les
équipements sportifs et chimiques



LE PÔLE 5

cherchait des données sur l'immobilisation
(les bâtiments et l'équipement informatique).





Questionnaire du pôle 1
Experts du pôle 1 sont : Caroline - Tania - Yveline - Yvan

Questionnaire du pôle 2
Experts du pôle 2 sont : Emmanuelle - Lila - Lina

Questionnaire du pôle 3
Experts du pôle 3 sont : Valérie - Virginie - Chloé

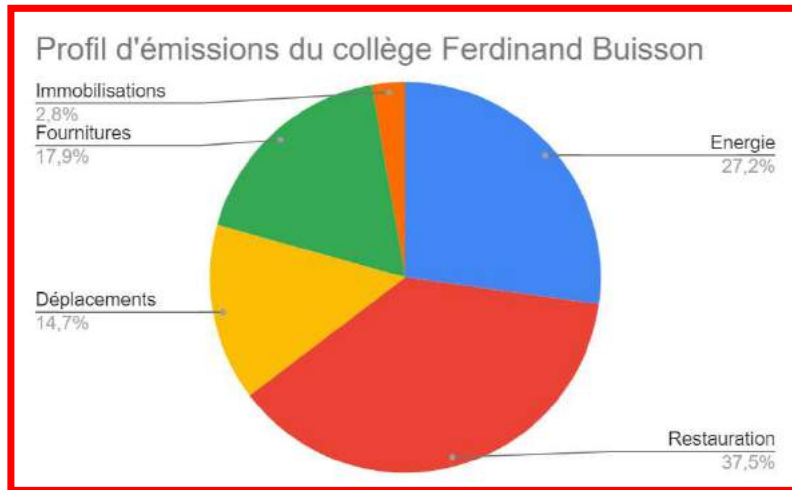
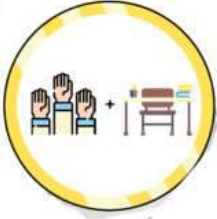
Questionnaire du pôle 4
Experts du pôle 4 sont : Valérie - Camille - Louke - Anne - Gaëlle

Questionnaire du pôle 5
Experts du pôle 5 sont : Valérie - Camille - Lina - Anne - Gaëlle





PHASE DE
CALCUL



Calculateur PEBC

Cet outil est utilisé dans le cadre du Projet Établissement Bas Carbone pour réaliser le bilan carbone d'un établissement scolaire.

Il permet de visualiser l'impact de différents postes de dépenses et de les classer par ordre de priorité. Les données sont collectées à l'aide de questionnaires envoyés aux différents services de l'établissement.

Le logiciel permet de calculer les émissions de gaz à effet de serre de son établissement scolaire. La feuille de travail consigne à remplir la méthode de bilan carbone aux étapes 1 à 6. Les données sont collectées à l'aide de questionnaires envoyés aux différents services de l'établissement.

Cet outil est à disposition de tous les établissements scolaires. Il est à télécharger sur le site de l'association Green'Action.

Comment utiliser cet outil ?

- Les onglets de collectes des données de l'établissement de renseigner les différents postes de son établissement. Ce sont les données de son établissement, à tout moment de son cycle de vie, qui sont à renseigner.
- Les onglets de collectes des données de l'établissement de renseigner les différents postes de son établissement. Ce sont les données de son établissement, à tout moment de son cycle de vie, qui sont à renseigner.
- Le logiciel calcule et affiche les émissions de gaz à effet de serre de son établissement scolaire.
- Le logiciel permet de visualiser l'impact de différents postes de dépenses et de les classer par ordre de priorité.
- Le logiciel permet de calculer les émissions de gaz à effet de serre de son établissement scolaire.

Module 1 - Analyse de l'existant et des besoins

Module 2 - Détermination des besoins et des objectifs

Module 3 - Bâtiments et chauffage

Module 4 - Déplacements, Fournitures, Immobilisations

Module 5 - Restauration

Module 6 - Synthèse

Module 7 - Plan d'action

Module 8 - Suivi et évaluation

Module 9 - Annexes

Module 10 - Glossaire

Module 11 - Bibliographie

Module 12 - Index

Module 13 - Fiche de suivi

Module 14 - Fiche de suivi

Module 15 - Fiche de suivi

Module 16 - Fiche de suivi

Module 17 - Fiche de suivi

Module 18 - Fiche de suivi

Module 19 - Fiche de suivi

Module 20 - Fiche de suivi

Module 21 - Fiche de suivi

Module 22 - Fiche de suivi

Module 23 - Fiche de suivi

Module 24 - Fiche de suivi

Module 25 - Fiche de suivi

Module 26 - Fiche de suivi

Module 27 - Fiche de suivi

Module 28 - Fiche de suivi

Module 29 - Fiche de suivi

Module 30 - Fiche de suivi

Module 31 - Fiche de suivi

Module 32 - Fiche de suivi

Module 33 - Fiche de suivi

Module 34 - Fiche de suivi

Module 35 - Fiche de suivi

Module 36 - Fiche de suivi

Module 37 - Fiche de suivi

Module 38 - Fiche de suivi

Module 39 - Fiche de suivi

Module 40 - Fiche de suivi

Module 41 - Fiche de suivi

Module 42 - Fiche de suivi

Module 43 - Fiche de suivi

Module 44 - Fiche de suivi

Module 45 - Fiche de suivi

Module 46 - Fiche de suivi

Module 47 - Fiche de suivi

Module 48 - Fiche de suivi

Module 49 - Fiche de suivi

Module 50 - Fiche de suivi

Module 51 - Fiche de suivi

Module 52 - Fiche de suivi

Module 53 - Fiche de suivi

Module 54 - Fiche de suivi

Module 55 - Fiche de suivi

Module 56 - Fiche de suivi

Module 57 - Fiche de suivi

Module 58 - Fiche de suivi

Module 59 - Fiche de suivi

Module 60 - Fiche de suivi

Module 61 - Fiche de suivi

Module 62 - Fiche de suivi

Module 63 - Fiche de suivi

Module 64 - Fiche de suivi

Module 65 - Fiche de suivi

Module 66 - Fiche de suivi

Module 67 - Fiche de suivi

Module 68 - Fiche de suivi

Module 69 - Fiche de suivi

Module 70 - Fiche de suivi

Module 71 - Fiche de suivi

Module 72 - Fiche de suivi

Module 73 - Fiche de suivi

Module 74 - Fiche de suivi

Module 75 - Fiche de suivi

Module 76 - Fiche de suivi

Module 77 - Fiche de suivi

Module 78 - Fiche de suivi

Module 79 - Fiche de suivi

Module 80 - Fiche de suivi

Module 81 - Fiche de suivi

Module 82 - Fiche de suivi

Module 83 - Fiche de suivi

Module 84 - Fiche de suivi

Module 85 - Fiche de suivi

Module 86 - Fiche de suivi

Module 87 - Fiche de suivi

Module 88 - Fiche de suivi

Module 89 - Fiche de suivi

Module 90 - Fiche de suivi

Module 91 - Fiche de suivi

Module 92 - Fiche de suivi

Module 93 - Fiche de suivi

Module 94 - Fiche de suivi

Module 95 - Fiche de suivi

Module 96 - Fiche de suivi

Module 97 - Fiche de suivi

Module 98 - Fiche de suivi

Module 99 - Fiche de suivi

Module 100 - Fiche de suivi



LE PÔLE 1

Objectif 1 : économiser de l'énergie grâce au chauffage.

LE PÔLE 1

Objectif 2 : baisser la facture d'électricité

LE PÔLE 2

Objectif 3 : moins de déchets

LE PÔLE 2

Objectif 4 : moins de viande à la cantine

LE PÔLE 2

Objectif 5: Sensibilisation au gaspillage alimentaire

LE PÔLE 3

Objectif 6 : moins de CO2 dans les déplacements

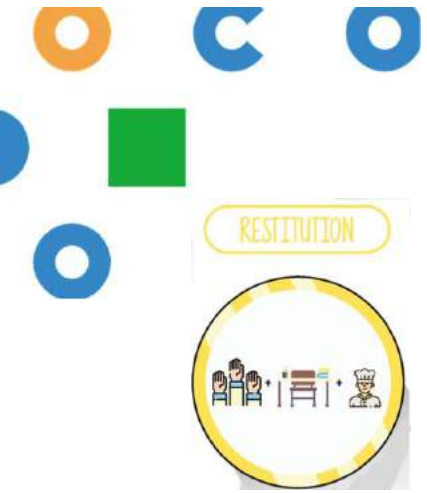
LE PÔLE 4

Objectif 7 : Moins de vélédas, plus de woodys !

L'objectif 0

Le PEBC, c'est tous les ans maintenant !!!

- Améliorer les questionnaires.
- Découvrir de nouveaux outils.
- Avoir des chiffres plus précis.
- Refaire un bilan tous les ans.



Le Label E3D



LABEL E3D 1 Engagement

LABEL E3D 2 Approfondissement

LABEL E3D 3 Déploiement

PROJET ETABLISSEMENT BAS CARBONE

Bonjour, le savez peut-être, l'année dernière, le collège Buisson a fait partie des 5 établissements français retenus pour participer à une expérimentation pilote, en partenariat avec les associations ABC et Avenir Climatique, financées par l'Adème. Ainsi, pendant l'année scolaire 2020-2021, un groupe de quinze élèves a réalisé le bilan Carbone de l'établissement.

Pourquoi un bilan carbone ?

L'accord de Paris sur le climat de 2015 a toujours pour objectif de limiter la hausse des températures à 2°C, voire 1,5°C en 2100 par rapport à l'ère préindustrielle (1880) : cela signifie être neutre en carbone en 2050, soit à peine 30 ans pour y parvenir.

A notre niveau, s'intéresser aux émissions des gaz à effet de serre qu'engendrent les activités du collège était nécessaire, c'est le premier objectif du Projet Etablissement Bas Carbone (PEBC).

Le PEBC s'est déroulé en 5 étapes :

- 1/ Une phase de sensibilisation : depuis leur élection fin septembre jusqu'en décembre, les élèves ont reçu une formation à distance (précautions sanitaires obligé) afin d'acquies les notions indispensables pour bien comprendre le changement climatique ! Au programme : énergie, activités humaines, climat, passage à l'action, comptabilité carbone, stratégies de transition. Et retour en présentiel avec la fresque du climat.
- 2/ La fameuse collecte de données : Début 2021, les élèves ont élaboré des questionnaires par pôle (énergie, restauration, mobilité, fournitures, bâtiments et informatique) afin de mener l'enquête en interrogeant les adultes du collège. Objectifs : récolter le maximum de données sur l'année 2019. Merci à Monsieur Barstier et Mme Delacroix d'avoir contribué à la réussite de ce bilan ! Et bravo aux élèves pour l'énergie déployée à compter tout ce que vous pouviez dans le collège !
- 3/ La phase de calcul : En avril, les éco-délégués ont pu remplir le calculateur fourni par les associations, trouver les fameux et facteurs d'émission et obtenir le fameux et tant attendu **bilan carbone du collège** !

Le bilan du Collège Ferdinand Buisson s'élève ainsi à 467 tonnes de CO2eq pour l'année 2019, soit 0,7 tonne de CO2eq par personne.

Profil d'émissions du collège Ferdinand Buisson

Catégorie	Proportion
Transport	~30%
Énergie	~25%
Alimentation	~20%
Matériel	~15%
Autres	~10%

S'en sont suivies des...

A/ Réflexions sur des actions de réduction : A partir de ce profil d'émission pris forme avec des constats faits par les élèves (exemple : les professeurs rejettent peu de gaz à effet de serre de par leur mobilité que tous les élèves réunis !) et des réflexions menées sur des actions de réductions envisageables. Plein de bonnes idées à mettre en œuvre !

Et pour finir, une dernière étape :

4/ une phase de restitution

Les élèves ont été accueillis au lycée Pagol pendant une semaine consacrée à l'écologie pour présenter le projet. Belle écoute d'une classe de seconde, qui a fini par les mettre à l'aise ! Puis les élèves ont de nouveau présenté le PEBC lors de la commission E3D, ayant accueilli un public restreint mais divers.

Et pour clore cette première année du PEBC, et en ce début d'année scolaire, alors que les 3 élèves de 3èmes et un élève de 6ème sont partis pour de nouvelles aventures, 10 éco-délégués restants ont eu le plaisir de découvrir l'Académie du climat, à une semaine de son inauguration. Nous pouvons retrouver leur intervention sur ce lien : <https://www.youtube.com/watch?v=5rhm0X0RO0> @Lab channel: Association@bilan carbone à 17:20.

Et maintenant que le bilan carbone 2020 est fait, tâchons de diminuer celui des prochaines années ! Place au plan d'action !

A partir de la semaine prochaine, le club « bas carbone » se réunira tous les jeudis de 17h à 18h. Tous les nouveaux éco-délégués commenceront par être formés aux enjeux climatiques. Les « anciens » repartiront pendant ce temps de formation nécessaire, sur la création de podcasts initiés l'année dernière. Puis, en partant en équipe pour les mettre en place, ils décideront ensemble des actions à mener cette année et se mettront en équipe pour les mettre en place.

Nous ne perdrons pas des yeux certains événements déjà initiés au collège pour lesquels il y aura un rôle d'éco-jury ou de « facilitateur » : le concours **Ma Pêche Planète**, les clean-ups, etc. Bref, tout ce qui sera en faveur de l'environnement pourra être proposé et étudié.

Etre éco-délégué, vous l'aurez compris, nous amènera cette année encore vers de belles aventures.

Madame

A vous la parole !

Questions / réponses



A votre tour de parole, pensez à activer votre micro (et si vous le souhaitez votre caméra).
Rappel : ce webinaire est enregistré.

Bonne pratique : interventions courtes et centrées sur le sujet pour que le plus grand nombre puisse participer et que le timing soit respecté.
Poursuivons les échanges dans le chat !



2^{ème} année : 2021-2022

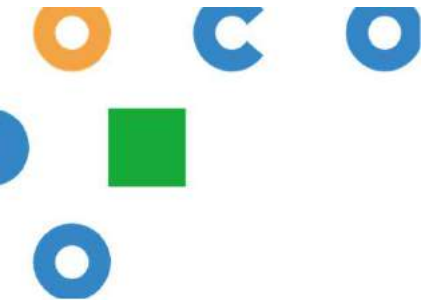


A horizontal banner with a light green background and a dark green border. The text 'PROJET ETABLISSEMENT BAS CARBONE' is written in a bold, yellow, sans-serif font.

Les mêmes partenaires



- et des étapes



Election des nouveaux écoD

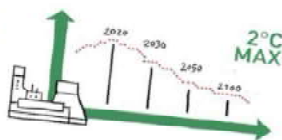


La 2^{ème} année du....

PROJET ETABLISSEMENT BAS CARBONE

Bonjour, chers parents, chers élèves, chers professeurs principaux,
Comme vous le savez peut-être, l'année dernière, le collège Buisson a fait partie des 5 établissements français retenus pour participer à une expérimentation pilote, en partenariat avec les associations ABC et Avenir Climatique*. Ainsi, pendant l'année scolaire 2020-2021, une quinzaine d'élèves a réalisé le bilan carbone de l'établissement.

L'accord de Paris sur le climat de 2015 a toujours l'ambition de limiter la hausse des températures à 2°C, voire 1,5°C en 2100 par rapport à l'ère préindustrielle (1880): cela signifie être neutre en carbone en 2050, soit à peine 30 ans pour y parvenir.
A notre niveau, s'intéresser aux émissions des gaz à effet de serre qu'engendrent les activités du collège était nécessaire. Le bilan carbone 2020 est fait: diminuons celui des prochaines années! Place au plan d'action!



Est alors recherché 1 élève par classe, de la 6^{ème} à la 3^{ème} volontaire et super-motivé (il devra être élu par ses camarades) afin de devenir leur éco-délégué et ainsi faire partie de l'équipe Bas Carbone** du collège Buisson.

Ces élèves devront être prêts à s'investir à 100% au moins 1h par semaine, le jeudi de 17h à 18h. Votre présence sera obligatoire.

Détouré du projet:

Tous les nouveaux éco-délégués commenceront par être formés aux enjeux climatiques; et oui, il faut bien devenir un expert climatique pour s'activer à ce niveau-là. Les « anciens », vous répartirez pendant ce temps de formation nécessaire, sur la construction des podcasts initiés l'année dernière dans l'optique de les finaliser. Pendant ce temps de formation nécessaire, les anciens avanceront sur la production de podcasts initiés l'année dernière. Puis, en partant du bilan carbone du collège, nous déciderons ensemble des actions à mener cette année et les élèves se mettront en équipe pour les mettre en place.

Nous ne perdrons pas des yeux certains événements déjà initiés au collège pour lesquels vous aurez un rôle d'éco-jury ou de « facilitateur »: le concours **Respire** des 6èmes, le concours **Ma Petite Planète**, les clean-ups, etc. Bref, tout ce qui sera en faveur de l'environnement pourra être proposé et étudié.

Vous comprendrez qu'être éco-délégué, cette année encore, implique un réel engagement!
J'ai hâte de vous réunir (en salle 21),
A très bientôt,
Madame Anley

* ces deux associations sont financées par l'Adème, l'Agence de la Transition Ecologique
** ce nom est amené à changer selon vos propositions.

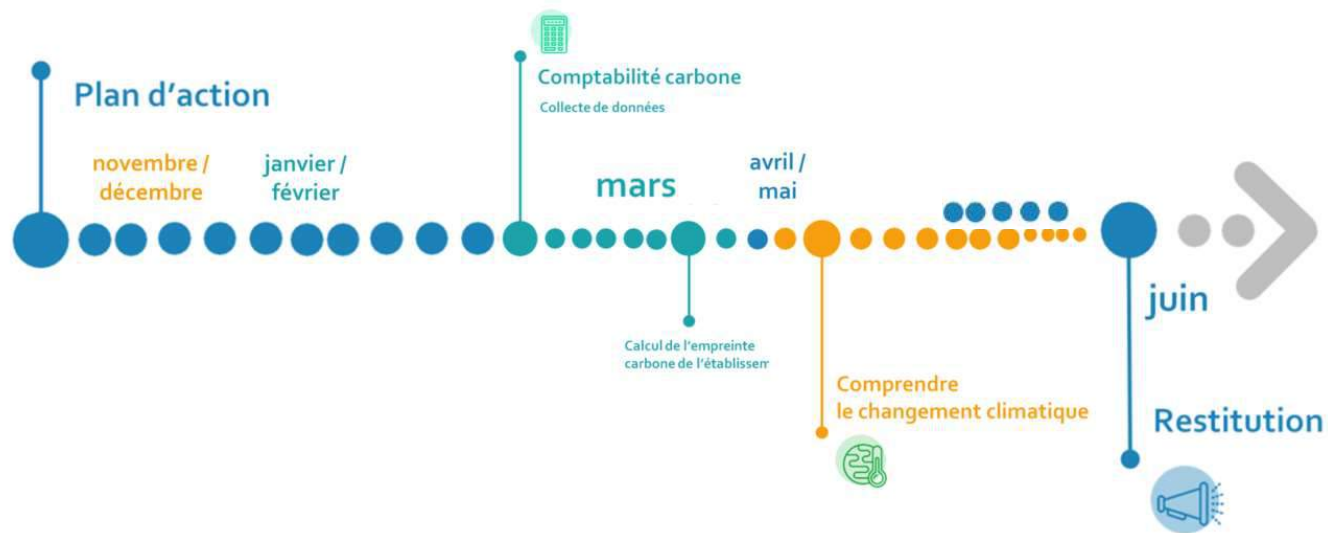
ÉCO-DÉLÉGUÉS

Collège Ferdinand Buisson

Un planning différent



2^{ème} année du PEBC au collège Ferdinand Buisson



Cible n°1 : la mobilité

Objectif : une mobilité 100% active

The image shows a survey interface for 'CLC FERDINAND BUISSON' and a map. The survey interface includes the following text:

Voir les réponses

Afficher uniquement les personnes ayant répondu Afficher le nombre de réponses

Ce sondage est nominatif

Question 1
Bonjour à toi, élève de Buisson 1

Question 2
Les nouveaux éco-délégués souhaitent vous interroger au sujet de vos déplacements dans l'espoir de faire de ce collège - Un modèle 1 ils comptent donc sur TOI pour les renseigner sur TA situation.

Question 3
Par contre, veille à lire attentivement les indications ci-dessous pour nous faciliter le tâche ! Question 2 pour les externes et question 3 pour les demi-pensionnaires

Question 4, c'est si la situation n'apparaît nulle part.

Merci pour la participation !

Destinataires	Classe	Répondre OUI, NI...	OUI, SI...
Élèves : 128 / 203		89% (117)	65% (12)
Professeurs : 11 / 33		100% (11)	97% (10)

Partager les résultats du sondage Fermer

The map shows a street grid with various colored markers (red, blue, green) indicating specific locations or data points.

Cible n°2 : la cantine

Objectif : réduire le gaspillage alimentaire



Par an, chaque personne jette au moins



20 kg de nourriture

Soit

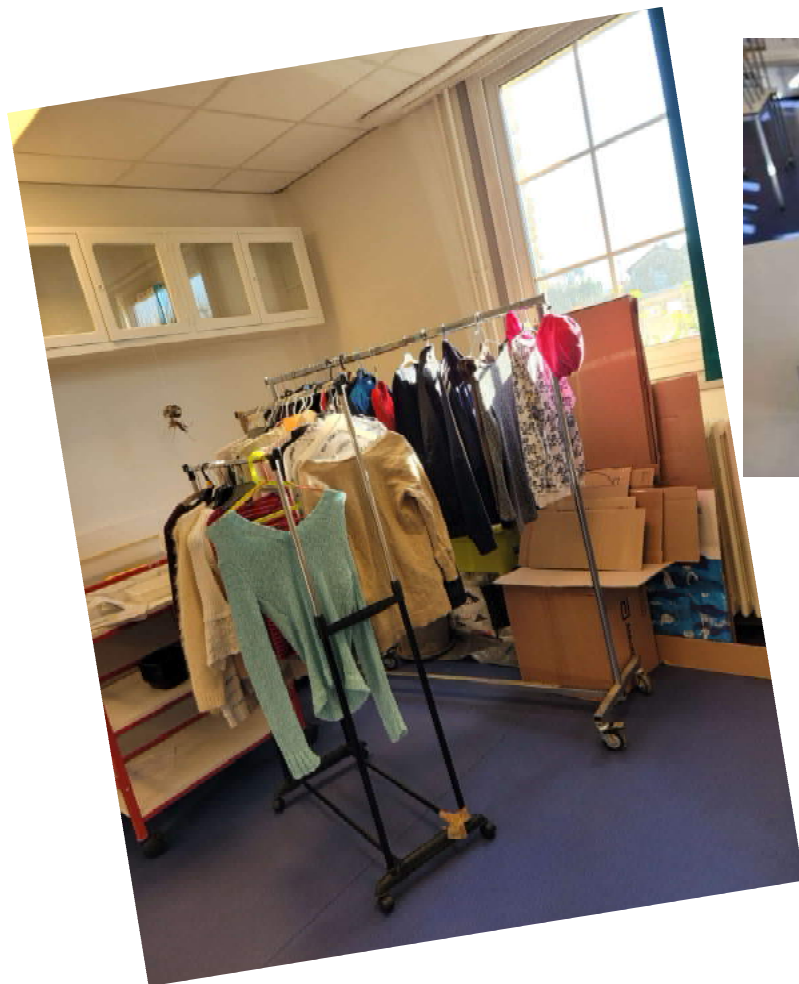


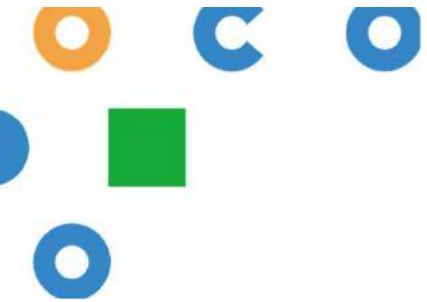
1 Repas



Cible n°3 : le chauffage

Objectif : changer nos comportements







Cible n°4 : les déchets



Objectif : participer à des sciences participatives et sensibiliser tout le collège !



Le comptabilité carbone et une sensibilisation imminente par les pairs !



<p>Pôle 1 - Energie</p> <p>Energie - Combustible</p> <p>Quelle quantité de combustible (gaz, fioul, bois) avez-vous consommé au cours de l'année scolaire ?</p> <p>Quelle quantité d'électricité avez-vous consommé au cours de l'année scolaire ?</p> <p>Energie - Electricité</p> <p>Quelle quantité d'électricité avez-vous consommé au cours de l'année scolaire ?</p> <p>Energie - Autres</p>	<p>Pôle 2 - Déplacements</p> <p>Déplacement - Vélos</p> <p>Quelle quantité de vélos avez-vous utilisés au cours de l'année scolaire ?</p> <p>Déplacement - Véhicules</p> <p>Quelle quantité de véhicules avez-vous utilisés au cours de l'année scolaire ?</p> <p>Déplacement - Autres</p>	<p>Déplacement - Personnel</p> <p>Quelle quantité de personnel avez-vous utilisé au cours de l'année scolaire ?</p> <p>Déplacement - Véhicules scolaires</p> <p>Quelle quantité de véhicules scolaires avez-vous utilisés au cours de l'année scolaire ?</p>	<p>Pôle 3 - Restauration</p> <p>RESTAURATION - CANTINES</p> <p>Quelle quantité de repas avez-vous servis au cours de l'année scolaire ?</p> <p>RESTAURATION - DISTRIBUTEURS</p> <p>Quelle quantité de distributeurs avez-vous utilisés au cours de l'année scolaire ?</p>	<p>Restauration - Transport</p> <p>Quelle quantité de transport avez-vous utilisé au cours de l'année scolaire ?</p> <p>Restauration - Déchets organiques</p> <p>Quelle quantité de déchets organiques avez-vous produits au cours de l'année scolaire ?</p> <p>Restauration - Autres déchets</p> <p>Quelle quantité d'autres déchets avez-vous produits au cours de l'année scolaire ?</p>	<p>Pôle 4 - Fournitures</p> <p>Fournitures - Articles de bureau et scolaires</p> <p>Quelle quantité d'articles de bureau et scolaires avez-vous utilisés au cours de l'année scolaire ?</p> <p>Fournitures - Équipements et produits informatiques</p> <p>Quelle quantité d'équipements et produits informatiques avez-vous utilisés au cours de l'année scolaire ?</p> <p>Fournitures - Articles de sport</p> <p>Quelle quantité d'articles de sport avez-vous utilisés au cours de l'année scolaire ?</p>	<p>Pôle 5 - Immobilisations</p> <p>Immobilisations - Bâti</p> <p>Quelle quantité de bâti avez-vous utilisé au cours de l'année scolaire ?</p> <p>Immobilisations - Équipements informatiques</p> <p>Quelle quantité d'équipements informatiques avez-vous utilisés au cours de l'année scolaire ?</p>
--	--	--	--	--	---	--

<p>Energie</p> <p>La catégorie énergie se concentre sur la consommation d'énergie de l'école au cours d'une année scolaire. Dans un premier temps, des données sur la consommation d'électricité et de chauffage seront collectées. Pour une approche complète, les consommations liées aux laboratoires de chimie seront également ajoutées.</p> <p>Commençons</p>	<p>Déplacements</p> <p>La catégorie Déplacements se concentre sur les émissions liées aux déplacements domicile/établissement des élèves, des enseignants et du personnel non enseignant, ainsi que les déplacements scolaires s'il y en a.</p> <p>En Cours</p>	<p>Restauration</p> <p>Dans la catégorie Restauration, les élèves doivent calculer les émissions liées aux repas servis. Dans certaines écoles, des données sur les aliments vendus dans les cantines et les distributeurs automatiques seront également collectées.</p> <p>En Cours</p>	<p>Fournitures</p> <p>Dans la catégorie Fournitures, tout le matériel acheté pour l'année scolaire est inscrit. Ce sera pour la plupart des consommables ou des produits à courte durée de vie qui seront utilisés dans l'année et qu'il faudra racheter l'année prochaine.</p> <p>Commençons</p>	<p>Fixed Assets</p> <p>La catégorie Immobilisations regroupe les bâtiments/rénovations et les biens capex long terme tels que les équipements informatiques, les machines de production, etc. Les émissions générées par la fabrication de ces biens sont étalées sur une période conventionnellement choisie (20 ans pour les bâtiments, 5 ans pour le matériel informatique).</p> <p>Commençons</p>
---	---	--	---	---

La suite au prochain épisode ;)



Cofinancé par le
programme Erasmus+
de l'Union européenne



Rejoignez-nous sur :
www.clickson.eu/fr

Ce projet a été financé avec le soutien de la Commission européenne.
La présente publication [Session de sensibilisation - Clicks On]
n'engage que son auteur et la Commission ne peut être tenue
responsable de l'usage qui pourrait être fait des informations qu'elle
contient.

Contact
pebc@clickson.eu

A vous la parole !

Questions / réponses



A votre tour de parole, pensez à activer votre micro (et si vous le souhaitez votre caméra).
Rappel : ce webinaire est enregistré.

Bonne pratique : interventions courtes et centrées sur le sujet pour que le plus grand nombre puisse participer et que le timing soit respecté.
Poursuivons les échanges dans le chat !

« Ecole en transition »

Frédéric Heissat

Chargé de mission EDD

frederick.heissat@reseau-canope.fr

Offre EMC / EDD de l'Atelier Canopé 40 :

<https://canope-landes.esidoc.fr/site/edd-emc>



Site web : <https://profsentransition.com/>

Contact : profsentransition@gmail.com

Venez échanger avec les 30k membres
du réseau sur notre groupe Facebook :

<https://www.facebook.com/groups/profsentransition/>